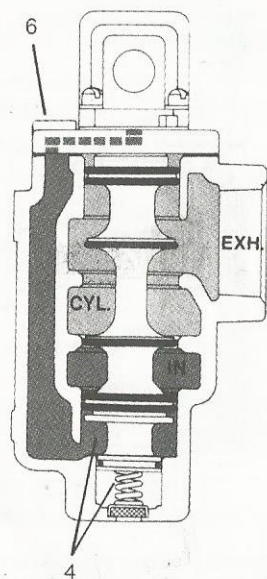
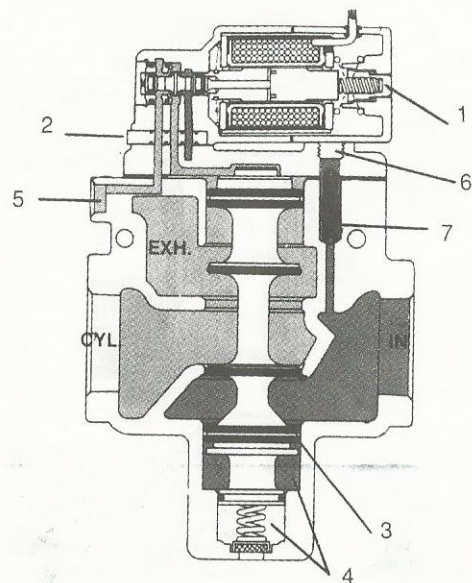


57-58-59 SERIE



- 1 Manual operator.
- 2 Function plate.

N.B.: Burn-out proof solenoid. Solenoid enclosure and pilot body non interchangeable.

VALVE BODY

- 3 Bonded seal spool.
- 4 Air spring (+ mechanical spring).
- 5 Piped exhaust (**PILOT EXH.**).
- 6 External pilot (**EXT. PILOT.**).
- 7 Check valve.

OPERATING DATA

FLUIDS

Vacuum - Air - Inert gases.

LUBRICATION

Not required - if used, a medium aniline range oil is recommended (80 ° to 100 °C).

AMBIENT TEMPERATURE RANGE

-18 °C to 50 °C.

PRESSURE RANGE

Vacuum to 10 bar - 28" Hg vacuum.
From vacuum to 2 bar, use external pilot. ≥ 2 bar, use internal pilot (or external pilot).
For remote air application, signal pressure must be \geq to main pressure.

INTERNAL OR EXTERNAL PILOT

- a) From internal to external pilot
 - remove the 1/4" or 1/8" (59 S) plug from **EXT. PILOT** port;
 - remove the check valve (remove the top plate on 59 Serie);
 - screw a 1/8" plug in **EXT. PILOT** port (into body for 59 Serie);
 - pipe to external air supply (min. air pressure: 2 bar).
- b) From external to internal pilot
 - remove the 1/8" plug from **EXT. PILOT** port (from body for 59 Serie);
 - make sure that check valve is included in body;
 - screw a 1/4" or a 1/8" (59 S) plug in **EXT. PILOT** port.

SINGLE PRESSURE INLET

Connect inlet pressure to port **IN**.

DOUBLE PRESSURE INLET

Whatever the application may be:
- 2 pressures
- 1 pressure + vacuum (selector)
pipe higher pressure to port **IN** and lower pressure (or vacuum) to port **EXH.**

IMPORTANT NOTICE

Do not plug **PILOT EXH** port.
Do not use **PILOT EXH** port as external pilot port.
PILOT EXH port is only designed to collect pilot exhaust.

FUNCTION PLATE (IT 2)

This plate is marked 3-NC (3 way norm. closed) and 3-NO (3 way norm. open).
Function plate placed with 3-NC visible or with 3-NO visible changes global function of main valve - from NC to NO and vice-versa.

PILOT VALVE

VORSTEUERVENTIL

- 1 Handhilfsbetätigung.
- 2 Selektorplatte.

N.B.: Unbrennbare Spule. Magnetbetätiger und Ventilkörper des Vorsteuerventils unabtrennbar.

HAUPTVENTIL

- 3 Schieberkolben mit aufvulkanisierten Dichtungen.
- 4 Mechanische und pneumatische Feder.
- 5 Entlüftung des Vorsteuerventils (**PILOT EXH.**).
- 6 Externe Steuerluft (**EXT. PILOT.**).
- 7 Rückschlagventil.

BEDIENUNGSANLEITUNG

MEDIUM

Vakuum - Druckluft - Neutrale Gase.

SCHMIERUNG

Nicht erforderlich-falls Schmierung erfolgt, so ist die Verwendung einer Ölart mit Anilin - Punkt zwischen 80 °C und 100 °C sicherzustellen.

UMGEBUNGSTEMPERATUR

-18 ° bis 50 °C.

DRUCKBEREICH

Vakuum bis 10 bar - Vakuum bis -711 mm Hg.
Vakuum bis 2 bar, externe Steuerluft erforderlich. ≥ 2 bar, interne oder externe Steuerluft möglich.
Für pneumatische Betätigung, der Druck des Steuersignals muß \geq Betriebsdruck.

INTERNE ODER EXTERNE STEUERLUFT

a) Umrüstung von interner Steuerluftversorgung in externe Steuerluftversorgung

- die 1/4" Schraube vom **EXT. PILOT** Anschluß entfernen (S.59: 1/8");
- für Serie 59: oberen Ventildeckel öffnen;
- das Rückschlagventil entfernen;
- **EXT. PILOT** Anschluß mit einer 1/8" Schraube verstopfen (im Ventilkörper für Serie 59);
- Externe Steuerluft anschließen (min. Druck: 2 bar).

b) Umrüstung von externer Steuerluftversorgung in interne Steuerluftversorgung

- für Serie 59: oberen Ventildeckel öffnen;
- die 1/8" Schraube vom **EXT. PILOT** Anschluß entfernen (vom Ventilkörper für Serie 59);
- das Rückschlagventil wieder einsetzen;
- den **EXT. PILOT** Anschluß mit einer 1/4" (1/8" für Serie 59) Schraube verstopfen.

EINZELDRUCK-AUSFÜHRUNG

Druck an Anschluss **IN** anschließen.

ZWEIDRUCK-AUSFÜHRUNG

2 unterschiedliche Druckstufen bzw eine Druckstufe und Vakuum, der höhere Druck muß immer an Anschluss **IN** angeschlossen werden.
Den niedrigeren Druck (oder Vakuum) immer an Anschluss **EXH** anschließen.

WICHTIGE ANMERKUNG

Den **PILOT EXH.** Anschluß immer unverstopft lassen.
Diesen Anschluß für externe Steuerluft nicht verwenden.
Dieser Anschluß dient ausschließlich zur Versammlung der Abluft des Vorsteuerventils.

SELEKTORPLATTE (IT 2)

Diese Platte ist je auf einer Seite mit 3-NC (3 Wege Normal Geschlossen) entweder mit 3-NO (3 Wege Normal Offen) gekennzeichnet.
Die Umkehrung dieser Platte verändert die Gesamtfunktion des Ventils und erlaubt die Umrüstung von NO Funktion in NG Funktion und umgekehrt.